

കേരള സംസ്ഥാന വിദൂര സംവേദന പരിസ്ഥിതി കേന്ദ്രം

(Kerala State-Remote Sensing and Environment Centre)

കെസർക് (KSREC)

ഭരണ റിപ്പോർട്ട്

2021-22

വികാസ് ഭവൻ, തിരുവനന്തപുരം - 33

1. ആമുഖം

കേരള സംസ്ഥാന റിമോട്ട് സെൻസിംഗ് ആന്റ് എൻവയോൺമെന്റ് സെന്ററിന്റെ (കെ.എസ്.ആർ.ഇ.സി.) 2021-22 ലെ ഭരണറിപ്പോർട്ട്

ആസൂത്രണ സാമ്പത്തിക കാര്യ വകുപ്പിന്റെ കീഴിലുള്ള ഒരു സ്വയംഭരണ സ്ഥാപനമാണ് കേരള സംസ്ഥാന റിമോട്ട് സെൻസിംഗ് ആന്റ് എൻവയോൺമെന്റ് സെന്റർ. ഈ സ്ഥാപനം 1995 ൽ G.O.(MS)No.22/95/പ്ലാനിംഗ് തീയതി 29.08.1995 ഉത്തരവ് പ്രകാരം നിലവിൽ വരുകയും ഒരു സ്വയംഭരണ പഠന ഗവേഷണ സ്ഥാപനമായി പ്രവർത്തിച്ചുവരുകയും ചെയ്യുന്നു.

ഏതൊരു പ്രദേശത്തിന്റെയും സമൃദ്ധത്തിന്റെയും പുരോഗതിയിലും വളർച്ചയിലും സമഗ്രവും ശാസ്ത്രീയവുമായ ആസൂത്രണവും വികസനവും അനന്യവും സുപ്രധാനവുമായ പങ്കാണ് നിർവഹിക്കുന്നത്. മണ്ണ്, ജലം, ജൈവ സമ്പത്ത് തുടങ്ങിയ അടിസ്ഥാന പ്രകൃതി ഘടകങ്ങളുടെ പഠനവും വിലയിരുത്തലും ശരിയായ ആസൂത്രണത്തിന്റെ മൂന്നുപാധികളാണ്. സ്ഥലപരവും കാലികവുമായ വിവരങ്ങളുടെയും വിവിധങ്ങളായ ദത്തങ്ങളുടെയും (ഡാറ്റാ) അടിസ്ഥാനത്തിലുള്ള വികസനത്തിന് ലോകത്ത് കൂടുതൽ പ്രചാരം ലഭിച്ചുവരികയാണ്. വിദൂര സംവേദന സാങ്കേതിക മാർഗ്ഗങ്ങളിലൂടെ ഏരിയൽ ഫോട്ടോകൾ, ഉപഗ്രഹ ചിത്രങ്ങൾ എന്നിവ ലഭ്യമാണ്. ഭൂപ്രകൃതി, മൺതരങ്ങൾ, ശിലാഘടന, ജലപ്രകൃതി, ഭൂവിനിയോഗം, അടിസ്ഥാനസൗകര്യങ്ങൾ, വാസരീതികൾ എന്നിവയെക്കുറിച്ചുള്ള വിവിധ തോതുകളിലുള്ള വിശദമായ ദത്തങ്ങൾ (ഡാറ്റാ) വിദൂര സംവേദന സാങ്കേതിക മാർഗ്ഗങ്ങളുപയോഗിച്ച് പഠിക്കുവാനും വിലയിരുത്തുവാനും കഴിയുന്നതാണ്. ലഭ്യമാവുന്ന വിവിധദത്തങ്ങളുടെ ക്രോഡീകരണം വിലയിരുത്തൽ, സംയോജനം തുടങ്ങിയ രീതികളിൽ ഭൂപടങ്ങളായും ദത്തങ്ങളായും മാറ്റുവാനും സംഗ്രഹിക്കുവാനുമുള്ള ഭൗമ വിവര വ്യവസ്ഥ (Geographical Information System-GIS) എന്ന സാങ്കേതിക വിദ്യയും നിലവിലുണ്ട്.

കേരളത്തിന്റെ സമൃദ്ധത, സ്ഥലപര, പ്രാദേശിക ആസൂത്രണത്തിനും വികസനത്തിനാവശ്യമായ വിവരങ്ങളും ദത്തങ്ങളും വിദൂര സംവേദന സാങ്കേതിക ഘടകങ്ങൾ, ഭൗമവിവര വ്യവസ്ഥ എന്നിവ ഉപയോഗിച്ച് വികസിപ്പിക്കുകയും ബന്ധപ്പെട്ടവർക്ക് ലഭ്യമാ

വന്ന രീതിയിലും മാർഗ്ഗങ്ങളിലും സജ്ജമാക്കുന്നതിനാവശ്യമായ പഠനങ്ങളും പദ്ധതികളും രൂപപ്പെടുത്തുകയും ചെയ്യുന്നതാണ് കേരള സംസ്ഥാന വിദ്യുത സംവേദന പരിസ്ഥിതി കേന്ദ്രത്തിന്റെ മുഖ്യചുമതല.

പ്രകൃതി വിഭവ പരിപാലനം, സ്ഥലപരമായ ആസൂത്രണം, വിഭവോധിഷ്ഠിത വികസനം, സ്ഥല ജൈവ പരിപാലനം, പരിസ്ഥിതി സംരക്ഷണം എന്നീ മേഖലകളിൽ വിദ്യുത സംവേദന ഭത്തങ്ങളും ഭൗമവിവര വ്യവസ്ഥയും ഉപയോഗിച്ചുള്ള പഠനങ്ങളും ഗവേഷണങ്ങളും പദ്ധതികളും രൂപപ്പെടുത്തുവാനാണ് കേന്ദ്രത്തിന്റെ രൂപീകരണത്തിലൂടെ ലക്ഷ്യമിടുന്നത്.

വിവിധ പരിപാലകർ, ആസൂത്രണവിദഗ്ദ്ധർ, നയരൂപീകരണമേഖലയിലുള്ളവർ, തീരുമാനങ്ങൾ കരുതിയിരിക്കുന്നവർ, വികസന സ്ഥാപനങ്ങൾ, ഏജൻസികൾ, മറ്റ് പദ്ധതി നടത്തിപ്പുകൾ, പഞ്ചായത്തീരാജ് സ്ഥാപനങ്ങൾ എന്നിവർക്ക് ആസൂത്രണവും വികസനവും ശാസ്ത്രീയവും സമഗ്രവുമാക്കിത്തീർക്കുവാൻ വിദ്യുത സംവേദന സാങ്കേതിക രീതികളിലൂടെ ലഭ്യമാവുന്ന ഭത്തങ്ങളും ഭൗമവിവര വ്യവസ്ഥയും വളരെയധികം സഹായിക്കുന്നു.

18.06.2011-ലെ സ.ഉ.(എം.എസ്)29/11/പ്ലാനിംഗ് ഉത്തരവ് പ്രകാരം സെന്ററിലെ ഗവേണിംഗ് ബോഡി, എക്സിക്യൂട്ടീവ് കമ്മിറ്റി എന്നിവ താഴെ പറയും പ്രകാരം പുനഃസംഘടിപ്പിച്ചിട്ടുണ്ട്.

1.1 ഗവേണിംഗ് ബോഡി

1.	ചീഫ് സെക്രട്ടറി, കേരള സർക്കാർ	ചെയർമാൻ
2.	പ്രിൻസിപ്പൽ സെക്രട്ടറി / സെക്രട്ടറി ആസൂത്രണ സാമ്പത്തിക കാര്യ വകുപ്പ്, കേരള സർക്കാർ	വൈസ് ചെയർമാൻ
3.	പ്രിൻസിപ്പൽ സെക്രട്ടറി / സെക്രട്ടറി അല്ലെങ്കിൽ പ്രതിനിധി, ധനകാര്യം, കേരള സർക്കാർ	മെമ്പർ
4.	പ്രിൻസിപ്പൽ സെക്രട്ടറി / സെക്രട്ടറി തദ്ദേശസ്വയംഭരണ വകുപ്പ്, കേരള സർക്കാർ	മെമ്പർ
5.	പ്രിൻസിപ്പൽ സെക്രട്ടറി / സെക്രട്ടറി ജലസേചന വകുപ്പ്, കേരള സർക്കാർ	മെമ്പർ
6.	പ്രിൻസിപ്പൽ സെക്രട്ടറി / സെക്രട്ടറി പരിസ്ഥിതി വകുപ്പ്, കേരള സർക്കാർ	മെമ്പർ
7.	പ്രിൻസിപ്പൽ സെക്രട്ടറി / സെക്രട്ടറി വിവര സാങ്കേതിക വകുപ്പ്, കേരള സർക്കാർ	മെമ്പർ
8.	പ്രിൻസിപ്പൽ സെക്രട്ടറി / സെക്രട്ടറി മത്സ്യ വകുപ്പ്, കേരള സർക്കാർ	മെമ്പർ

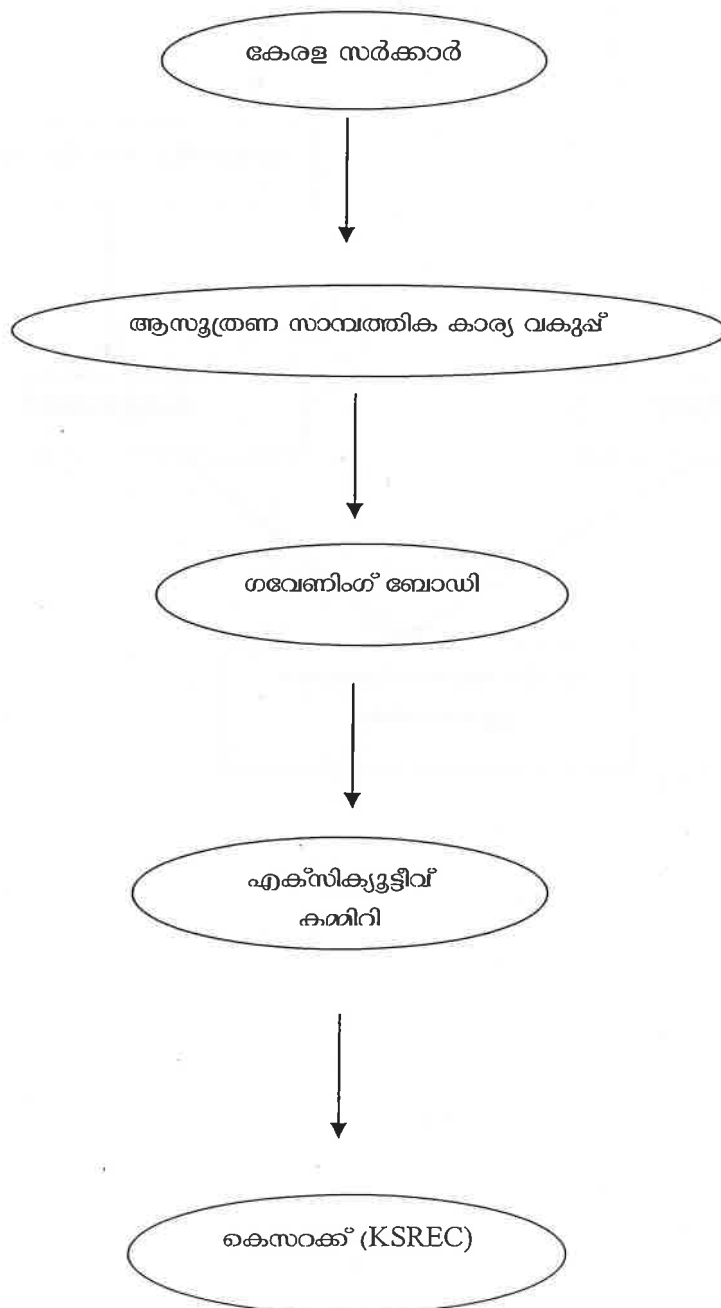
9.	ഡയറക്ടർ അല്ലെങ്കിൽ പ്രതിനിധി ശാസ്ത്ര സാങ്കേതിക വകുപ്പ്, ഭാരത സർക്കാർ	മെമ്പർ
10.	ഡയറക്ടർ അല്ലെങ്കിൽ പ്രതിനിധി ദേശീയ പ്രകൃതി വിഭവ പരിപാലന വ്യവസ്ഥ, ഐ.എസ്.ആർ.ഒ., ബാംഗ്ലൂർ	മെമ്പർ
11.	ഡയറക്ടർ അല്ലെങ്കിൽ പ്രതിനിധി ദേശീയ വിദ്യുത സംവേദന കേന്ദ്രം. ഹൈദരാബാദ്.	മെമ്പർ
12.	എക്സിക്യൂട്ടീവ് വൈസ് പ്രസിഡന്റ് കേരള ശാസ്ത്ര സാങ്കേതിക പരിസ്ഥിതി കൗൺസിൽ, കേരള സർക്കാർ	മെമ്പർ
13.	ഡയറക്ടർ, ദേശീയ ഭൗമശാസ്ത്ര പഠനകേന്ദ്രം, തിരുവനന്തപുരം	മെമ്പർ
14.	ഡയറക്ടർ, കേരള വന ഗവേഷണ സ്ഥാപനം, ചീച്ചി, തൃശ്ശൂർ	മെമ്പർ
15.	മെമ്പർ സെക്രട്ടറി, മലിനീകരണ നിയന്ത്രണ ബോർഡ്,	മെമ്പർ
16.	ചീഫ്, കാർഷിക വിഭാഗം, സംസ്ഥാന ആസൂത്രണ വകുപ്പ്,	മെമ്പർ
17.	ഡയറക്ടർ കേരള സംസ്ഥാന വിദ്യുത സംവേദന പരിസ്ഥിതി കേന്ദ്രം	കൺവീനർ

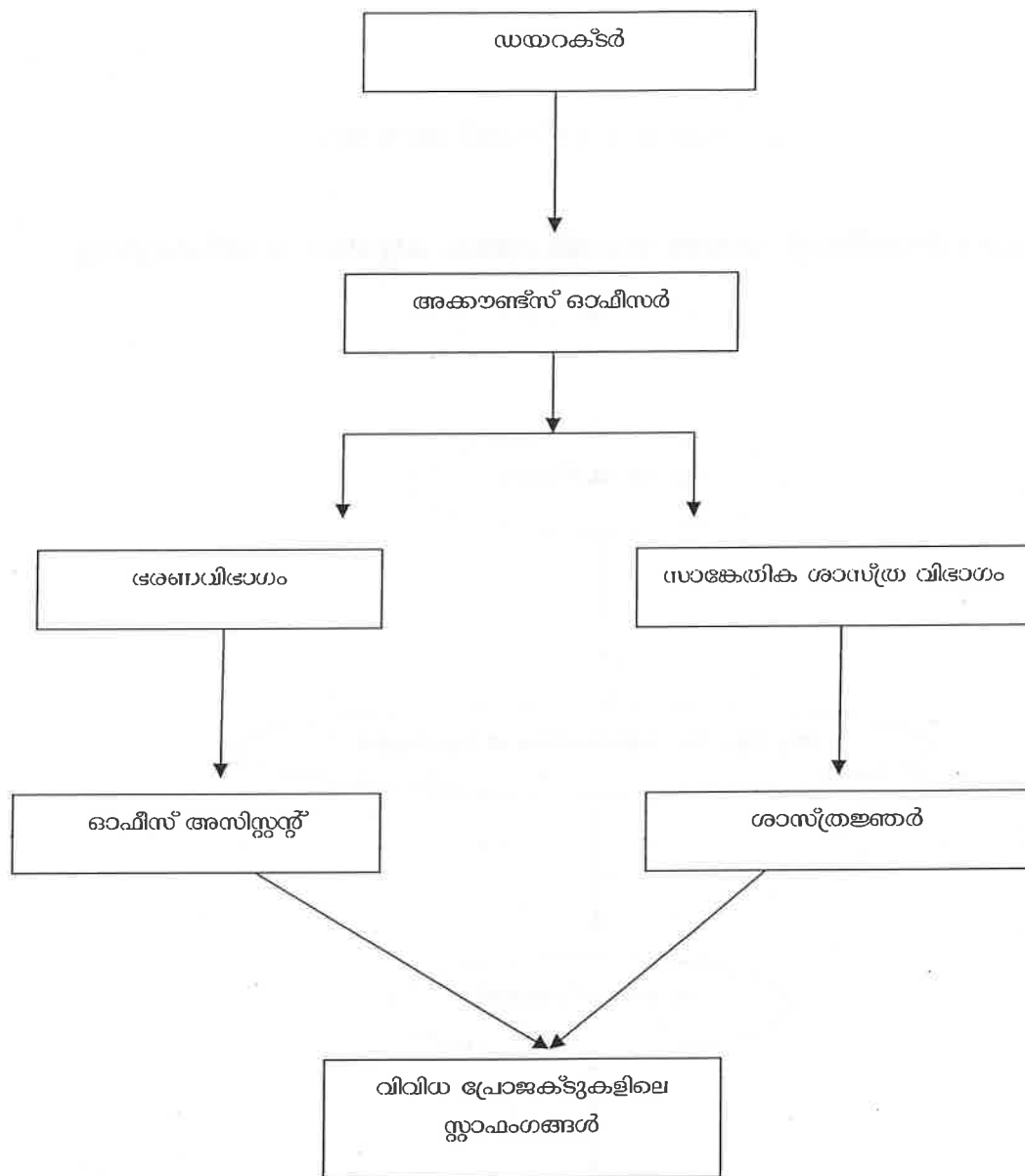
1.2 എക്സിക്യൂട്ടീവ് കമ്മിറ്റി

1.	പ്രിൻസിപ്പൽ സെക്രട്ടറി, ആസൂത്രണ സാമ്പത്തിക കാര്യ വകുപ്പ്, കേരള സർക്കാർ	ചെയർമാൻ
2.	ഡയറക്ടർ അല്ലെങ്കിൽ പ്രതിനിധി ദേശീയ പ്രകൃതി വിഭവ പരിപാലന വ്യവസ്ഥ, സ്പെയ്സ് വകുപ്പ്, ഭാരത സർക്കാർ, ബാംഗ്ലൂർ	മെമ്പർ
3.	പ്രിൻസിപ്പൽ സെക്രട്ടറി / സെക്രട്ടറി അല്ലെങ്കിൽ പ്രതിനിധി ധനകാര്യം, കേരള സർക്കാർ	മെമ്പർ
4.	ചീഫ്, കാർഷിക വിഭാഗം, സംസ്ഥാന ആസൂത്രണ ബോർഡ്	മെമ്പർ
5.	ചീഫ് എഞ്ചിനീയർ (I&A) ജലസേചന വകുപ്പ്, കേരള സർക്കാർ	മെമ്പർ
6.	ഡയറക്ടർ, പഞ്ചായത്ത് വകുപ്പ്, കേരള സർക്കാർ	മെമ്പർ
7.	ഡയറക്ടർ, ദേശീയ ഭൗമശാസ്ത്ര പഠനകേന്ദ്രം, തിരുവനന്തപുരം	മെമ്പർ
8.	ഡയറക്ടർ, വ്യവസായ വകുപ്പ്, കേരള സർക്കാർ	മെമ്പർ
9.	ഡയറക്ടർ, കേരള സംസ്ഥാന റിമോട്ട് സെൻസിംഗ് ആന്റ് എൻവയോൺമെന്റ് സെന്റർ	കൺവീനർ

2. ഭരണ സംവിധാനം

കേന്ദ്രത്തിന്റെ ഭരണ സംവിധാനം ചുവടെ ചേർക്കുന്നു





3. ഓർഗനൈസേഷൻ ടെസ്റ്റ് അപ്

സ്റ്റേറ്റ് ഓഫീസ് - കെ.എസ്.ആർ.ഇ.സി.,സി ബ്ലോക്ക്, വികാസ് ഭവൻ, തിരുവനന്തപുരം-33
 ഈ സ്ഥാപനത്തിന് കേരളത്തിന് അകത്തോ പുറത്തോ ശാഖകൾ ഇല്ല.
 ഈ സ്ഥാപനത്തിന്റെ കീഴിൽ മറ്റു സ്വയംഭരണ സ്ഥാപനങ്ങൾ പ്രവർത്തിക്കുന്നില്ല.

വെബ്സൈറ്റ് : www.ksrec.kerala.gov.in
 ടെലഫോൺ / ഫാക്സ് നമ്പർ : 0471-2301167, 2302268
 ഫാക്സ് - 0471 2300624
 ഇമെയിൽ : directorksrec@yahoo.in

റിപ്പോർട്ട് വർഷത്തിൽ താഴെപ്പറയുന്ന ഉദ്യോഗസ്ഥർ കെ.എസ്.ആർ.ഇ.സി.യിൽ വിവിധ തസ്തികകളിൽ പ്രവർത്തിക്കുകയുണ്ടായി.

1.	ശ്രീ. നിസാമുദീൻ.എ	:	ഡയറക്ടർ 06.09.2019 മുതൽ തുടർന്ന് വരുന്നു.
2.	ശ്രീമതി ഹസീന ബീവി. എ. ശ്രീമതി ഇന്ദു ജി.ഐ.	:	01.04.2021 മുതൽ 28.06.2021 വരെ 29.06.2021 മുതൽ തുടർന്ന് വരുന്നു.
3.	ശ്രീ. ജെയ്ൻ മിത്ര	:	സയറ്റിസ്റ്റ് - ബി
4.	ഡോ. സുരേഷ് ഫ്രാൻസിസ്	:	സയറ്റിസ്റ്റ് - ബി
5.	ശ്രീ. പി. സുരേഷ്	:	സയറ്റിസ്റ്റ് - ബി
6.	ഡോ. സി.ഇ. പോൾ	:	സയറ്റിസ്റ്റ് - ബി
7.	ഡോ.എൻ.സി.അനിൽകുമാർ	:	സയറ്റിസ്റ്റ് - ബി
8.	ശ്രീമതി ആർ.വി.ഷീജ	:	സീനിയർ സയറ്റിഫിക് അസിസ്റ്റന്റ്
9.	ശ്രീ. ആർ. സുരജ്	:	സീനിയർ സയറ്റിഫിക് അസിസ്റ്റന്റ്
10.	ശ്രീമതി ബിന്ദു പി. രാമൻകുട്ടി	:	സീനിയർ സയറ്റിഫിക് അസിസ്റ്റന്റ്
11.	ശ്രീ. സുഭാഷ് ചന്ദ്രബോസ്	:	സീനിയർ സയറ്റിഫിക് അസിസ്റ്റന്റ് (31.01.2022-ൽ വിരമിച്ചു)

4. മനുഷ്യ വിഭവശേഷി

ടെസ്റ്റിംഗ് ഉദ്യോഗസ്ഥ സംവിധാനം

ക്രമ നം.	തസ്തിക	അംഗീകരിച്ച തസ്തിക
1.	ഗസറ്റഡ്	2
2.	നോൺ ഗസറ്റഡ്	16

ക്രമ നം.	തസ്തിക	നിലവിലെ സ്ഥിതി
1.	കരാർ നിയമനം	14
2.	താൽക്കാലിക നിയമനം	15

5. സെന്ററിലെ ജീവനക്കാർ പങ്കെടുത്ത പ്രധാന സെമിനാറുകൾ

SDG Vision Document 2030 തയ്യാറാക്കുന്നതിനായി നടത്തിയ സെമിനാർ

6. സെന്ററിന്റെ പ്രവർത്തനങ്ങൾ

- പ്രകൃതി വിഭവ പരിപാലനം, വിഭവായിഷ്ടിത ആസൂത്രണം സ്ഥലപരമായ വികസന സമീപനം, പരിസ്ഥിതി സംരക്ഷണം, വിവരായിഷ്ടിത പ്രാദേശിക വികസനം എന്നിവ യ്ക്കാവശ്യമായ ഭത്തങ്ങൾ ശേഖരിക്കുകയും വിശകലനം ചെയ്യുകയും ചെയ്യുക.
- വിവരഭത്തങ്ങളുടെ ഉപയോഗപ്രദമായ രീതികൾ വികസിപ്പിക്കുന്നതിനാവശ്യമായ പഠനങ്ങളും ഗവേഷണ പ്രവർത്തനങ്ങളും നടപ്പിലാക്കുക
- വിദ്യുത സംവേദനം, ഭൗമവിവര വ്യവസ്ഥ തുടങ്ങിയ സാങ്കേതിക രീതികളുടെ സഹായത്താൽ വിഭവ വിശകലനം നടത്തുക.
- വിവിധ വകുപ്പുകൾ, സന്നദ്ധ സംഘടനകൾ മറ്റ് ഏജൻസികൾ എന്നിവയുടെ ആവശ്യാർത്ഥം വിവിധ ഭത്തങ്ങൾ വികസിപ്പിക്കുക.
- വിവിധ പരിശീലന പരിപാടികൾ എടുക്കുന്നതിലൂടെ സംസ്ഥാനത്തെ വിഭവായിഷ്ടിത വികസന കാഴ്ചപ്പാടനുസരിച്ച് ശാക്തീകരിക്കുക
- അന്താരാഷ്ട്ര, ദേശീയ, അന്തർ സംസ്ഥാന തലങ്ങളിൽ ഈ മേഖലകളിൽ നടക്കുന്ന പഠനഗവേഷണ പ്രവർത്തനങ്ങളിൽ പങ്കാളികളാവുക.
- ബോധവൽക്കരണ ശാക്തീകരണ പരിപാടികൾ സംഘടിപ്പിക്കുക.
- സംസ്ഥാനത്തിന്റെ പൊതു വികസനത്തിനും ഓരോ പ്രദേശത്തിന്റെയും മേഖലകളുടെയും സമഗ്ര വികസനത്തിനുമുള്ള നിലയിൽ വിദ്യുത സംവേദന സാങ്കേതിക വിദ്യ, ഭൗമവിവരവ്യവസ്ഥ എന്നീ സാങ്കേതിക മാർഗ്ഗങ്ങളെ പ്രയോജനപ്പെടുത്തുക.

7. പ്രധാന പ്രവർത്തനങ്ങൾ

- വിവിധ തലങ്ങളിലുള്ള മാപ്പുകൾ തയ്യാറാക്കുക
- കേരള വെറ്റ്ലാൻഡ്കളെക്കുറിച്ചുള്ള പഠനം

- തദ്ദേശസ്വയംഭരണസ്ഥാപനങ്ങൾക്കുവേണ്ടിയുള്ള ജിയോസ്പേഷ്യൽ ഡാറ്റാ
- ഉപഗ്രഹ സാങ്കേതിക വിദ്യയിലൂടെ ലഭ്യമാകുന്ന വിവരങ്ങൾ വകുപ്പുകൾക്കും വിവിധ ഗുണഭോക്താക്കൾക്കും ലഭ്യമാക്കുക.
- ഭൗമവിവരവ്യവസ്ഥ രൂപപ്പെടുത്തൽ
- പരിസ്ഥിതി വിഷയങ്ങളിലുള്ള വിവിധ ബോധവൽക്കരണപരിപാടികൾ
- വിവിധ വകുപ്പുകൾ, സർവകലാശാലകൾ, തദ്ദേശസ്വയംഭരണസ്ഥാപനങ്ങൾ, ഗവേഷകർ, വിദ്യാർത്ഥികൾ എന്നിവർ ഇവിടത്തെ സേവനം ഉപയോഗപ്പെടുത്തി വരുന്നു.

8. റിപ്പോർട്ട് വർഷത്തെ (2021-22) പ്രധാന പദ്ധതികളും അതിന്റെ വിശദാംശങ്ങളും

(a) പ്ലാൻ പദ്ധതികൾ

I. i. കഡസ്ട്രൽ ഇൻഫർമേഷൻ ടു ലോക്കൽ ബോഡീസ്

പ്രാദേശിക ഭരണ സംവിധാനങ്ങളുടെ കഡസ്ട്രൽ തലത്തിലുള്ള വിവര സംവിധാനം രൂപപ്പെടുത്താനും വികസന പദ്ധതികളുടെ ആസൂത്രണത്തിനും നിർവഹണത്തിനും സഹായകരമായ രീതിയിൽ ലഭ്യമാകാനുമാണ് ഈ പദ്ധതി ലക്ഷ്യമിടുന്നത്. പദ്ധതി കാലയളവിൽ 300 പഞ്ചായത്തുകളുടെ കഡസ്ട്രൽ ഭൂപടം തയ്യാറാക്കി.

ii. റിപ്പോർട്ട് ജനറേഷൻ ഫോർ വെറ്റ് ലാൻഡ് ആന്റ് പാഡി കൺവേർഷൻ

നെൽവയലുകളുടെ തരംമാറ്റത്തെ സംബന്ധിച്ച് വ്യക്തികൾ കൃഷിഭവൻ വഴി ആവശ്യപ്പെടുന്ന സർവ്വെ പ്ലാട്ടുകളുടെ റിപ്പോർട്ടുകൾ സാറ്റലൈറ്റ് ഡാറ്റാകളുടെ അടിസ്ഥാനത്തിൽ തയ്യാറാക്കി നൽകുന്ന പദ്ധതിയാണിത്.

II. പ്രാദേശിക തലത്തിൽ സ്പേഷ്യൽ ആസൂത്രണത്തിനുള്ള വിവരസംവിധാനം രൂപപ്പെടുത്തൽ

തിരുവനന്തപുരം ജില്ലയിലെ പഞ്ചായത്തുകൾക്ക് പ്രകൃതി വിഭവങ്ങൾ, ആസ്തികൾ എന്നിവ സംബന്ധിച്ച വിവരസംവിധാനം ഉയർന്ന റെസല്യൂഷ്യനുള്ള ഡാറ്റാബാങ്കുകളുടെയും ജിയോസ്പേഷ്യൽ സംവിധാനങ്ങളുടെ അപഗ്രഥനത്തിലൂടെയും തയ്യാറാക്കുന്നതിനാണ് പദ്ധതി ലക്ഷ്യം വച്ചിട്ടുള്ളത്. പദ്ധതി പ്രകാരം തിരുവനന്തപുരം ജില്ലയിലെ 25 പഞ്ചായത്തുകളുടെ വിവരസംവിധാനം തയ്യാറാക്കി.

III. സെർവർ നവീകരണം/ അറ്റകുറ്റപ്പണി

ഉയർന്ന റെസല്യൂഷ്യനിലുള്ള സാറ്റലൈറ്റ് ഡാറ്റാകളുടെ മൊബൈൽ ആപ്ലിക്കേഷനുകളിലൂടെയുള്ള ഡാറ്റാകൾ കൈകാര്യം ചെയ്യുന്നതിനുവേണ്ടി കെ.എസ്.ആർ.ഇ.സി.യുടെ സെർവർ കാലാനുസരണം നവീകരിക്കാനുള്ള പദ്ധതിയാണിത്. ടെക്നിക്കൽ കമ്മിറ്റിയുടെ

നിർദ്ദേശാനുസരണം സെർവർ സംവായനത്തിന്റെ സ്പെസിഫിക്കേഷൻ രൂപപ്പെടുത്തി ഇ-ടെണ്ടർ നടപടിയെടുത്തു വരുന്നു.

2020-21 - ൽ അനുവദിച്ചതും 2021-22 -ൽ E-lams ഫണ്ട് വിനിയോഗിച്ച് നടപ്പിലാക്കിയതുമായ പദ്ധതികൾ

IV. ഗ്രൗണ്ട് വാട്ടർ പ്രോസ്പെക്ട് മാഷിംഗ് യൂസിംഗ് ഹൈഡ്രോജൻ സാറ്റലൈറ്റ് ഡാറ്റാ

ഭൂഗർഭജല ലഭ്യത സംബന്ധിച്ച വിവരങ്ങൾ ഉയർന്ന വിശ്ലേഷണത്തോടെയുള്ള ഉപഗ്രഹ ചിത്രങ്ങളുടെ സഹായത്തോടെ ഭൗമ വിവരങ്ങൾ അപഗ്രഥനം ചെയ്ത് ലഭ്യമാക്കുന്ന പദ്ധതിയാണിത്.

V. റിസർവോയർ മാനേജ്മെന്റിന് അൺമാൻഡ് ഏരിയൽ സിസ്റ്റത്തിന്റെ സഹായത്തോടെ സ്പേഷ്യൽ ഡാറ്റാ നിർമ്മാണം

സംസ്ഥാനത്തിന്റെ കൂടിവെള്ള വിതരണം ഉൾപ്പെടെയുള്ള ജലസേചന പ്രവർത്തനത്തിനും ജലവൈദ്യുതി ഉൽപ്പാദനത്തിനും റിസർവോയറുകൾക്ക് വളരെ വലിയ പങ്കുണ്ട്. റിസർവോയർ സംരക്ഷണ പ്രവർത്തനങ്ങൾക്ക് സഹായകരമായി വൃഷ്ടി പ്രദേശത്തെ ഭൂവിനിയോഗം/ഭൂതരം, ഡിജിറ്റൽ എലിവേഷൻ എന്നിവയുടെ വിവര ലഭ്യതയ്ക്ക് ഭൂ നിരപ്പിൽ നിന്നും വളരെ അടുത്ത് നിന്നും ലഭ്യമാകാവുന്ന ഡ്രോണുകൾ അൺമാൻഡ് ഏരിയൽ വെഹിക്കിൾ സിസ്റ്റത്തിന്റെ സഹായത്തോടെ ഉയർന്ന വിശ്ലേഷണമുള്ള ക്യാമറകളുടെ സഹായത്തോടെ പഠനം വഴി വിവര ലഭ്യതയുടെ സാധ്യത ആരായുന്നതിനുള്ള പദ്ധതിയാണിത്. ഈ പദ്ധതി പ്രകാരം പീച്ചി, വാഴാനി റിസർവോയറുകളുടെ അടിസ്ഥാനഭൂപടങ്ങളും ഭൂവിനിയോഗ ഭൂപടങ്ങളും തയ്യാറാക്കി. കേന്ദ്ര ബഹിരാകാശ വകുപ്പിന്റെ നോർത്ത് ഇസ്റ്റർ സ്പേസ് ആപ്ലിക്കേഷൻ സെന്ററുമായി സഹകരിച്ച് ഡ്രോൺ സഹായത്തോടെ വിവരശേഖരണത്തിനുള്ള രൂപരേഖ അംഗീകാരത്തിനായി സമർപ്പിച്ചു. ടി പദ്ധതിയായി 2021-22 സാമ്പത്തിക വർഷത്തിൽ 14.13 ലക്ഷം രൂപ അനുവദിച്ച് 30.03.2022 -ലെ സ.ഉ.(സാധാ)122/22/പിഒഇഎ പ്രകാരം ഉത്തരവായി എങ്കിലും തുക കെ.എസ്. ആർ.ഇ.സി.യുടെ അക്കൗണ്ടിലേയ്ക്ക് റിലീസ് ചെയ്ത് ലഭിക്കാത്തതിനാൽ MoU ഒപ്പിടുന്നതടക്കമുള്ള തുടർനടപടി സ്വീകരിക്കാൻ സാധിച്ചിട്ടില്ല.

(b) എക്സ്പ്ലോറേഷൻ പദ്ധതികൾ

1. അഗ്രികൾച്ചറൽ ഡാറ്റാബാങ്ക് (Phase II, III, IV)

2008 - ലെ നെൽവയൽ തണ്ണീർത്തട നിയമം അനുസരിച്ച് കൃഷി ഭവനുകൾ തയ്യാറാക്കിയ കേരളത്തിലെ നെൽവയലുകളുടെ ഡാറ്റാബാങ്ക് 2008-ലെ ഉപഗ്രഹചിത്രം ഉപയോഗിച്ച് പുന:പരിശോധിച്ച് റിഷോർട്ട് തയ്യാറാക്കുന്ന പദ്ധതിയാണിത്.

2. ഡയറി ജി.ഐ.എസ്.

ഡയറി വകുപ്പിന്റെ ഓഫീസുകൾ മറ്റ് സഹ സ്ഥാപനങ്ങൾ എന്നിവ മൊബൈൽ ആപ്ലിക്കേഷൻ വഴി മാപ്പ് ചെയ്യുന്നതിനും മാനവവിഭവശേഷിയുടെ നിലവിലെ അവസ്ഥ മുതലായ

കാര്യങ്ങൾ മനസ്സിലാക്കുന്നതിനും മാറ്റങ്ങൾ ഉൾക്കൊള്ളുന്നതിനും മാപ്പ് ചെയ്ത വിവരങ്ങൾ വെബ് ജി.ഐ.എസ്. പോർട്ടലിലൂടെ കാണുന്നതിനും, സംവേദനാത്മക ചോദ്യങ്ങളിലൂടെ വിവരങ്ങൾ സ്ഥലപരമായി മനസ്സിലാക്കുന്നതിനും സഹായിക്കുന്നു. ഡയറി വകുപ്പിന്റെ കീഴിലുള്ള സൊസൈറ്റിയുടെ അതിർത്തി നിർണ്ണയിക്കുന്നതിനും ആയതിന്റെ മാപ്പിംഗ് നടത്തുന്നതിനും സഹായിക്കുന്ന പദ്ധതിയാണിത്.

3. ഗ്രൗണ്ട് വാട്ടർ വെൽസെൻസസ് (നീരിവി)

കേരളത്തിലെ മുഴുവൻ കിണറുകളും അതിനോടു ചേർന്ന വിവരങ്ങളും മൊബൈൽ ആപ്ലിക്കേഷൻ വഴി മാപ്പ് ചെയ്യാനുള്ള ശ്രമം കൊണ്ടുള്ള പദ്ധതിയാണിത്. കേരള സംസ്ഥാന ഭൂജലവകുപ്പ് കേരളത്തിന്റെ ജല ബഡ്ജറ്റിംഗിന് ആസ്പദമാക്കാൻ ഉദ്ദേശിക്കുന്ന ഡാറ്റാ ഇതിലൂടെ ശേഖരിക്കുന്നു.

4. കെ. ഡിസ്ക് - അക്ഷയ വിദ്യ

കേരളത്തിലെ എല്ലാ അക്ഷയ കേന്ദ്രങ്ങളും വിദ്യാലയങ്ങളും മൊബൈൽ ആപ്ലിക്കേഷൻ വഴി മാപ്പ് ചെയ്യുന്നതിനും ആയത് വിഷ്വലൈസ് ചെയ്യാനും അനലൈസ് ചെയ്യാനുമുള്ള വെബ് ജി.ഐ.എസ്. പോർട്ടലും നിർമ്മിച്ച് നൽകി.

5. മഞ്ചാടി കൃടാരം

കേരള ഡവലപ്മെന്റ് ആന്റ് ഇൻഫർമേഷൻ കൗൺസിൽ കുട്ടികൾക്കായുള്ള കണക്ക് അഭ്യസിക്കുന്നതിനുള്ള പ്രത്യേക വിദ്യാഭ്യാസ പരിപാടി മഞ്ചാടി കൃടാരം എന്ന പേരിൽ പ്രവർത്തിക്കുന്നു. കുട്ടികളുടെയും അദ്ധ്യാപകരുടെയും സ്ഥാപനങ്ങളുടെയും വിവരങ്ങൾ മൊബൈൽ ആപ്ലിക്കേഷൻ മുഖേന തയ്യാറാക്കുകയുണ്ടായി. ഇതുവഴി കുട്ടികളുടെയും അദ്ധ്യാപകരുടെയും സൗകര്യപ്രദമായ സമയം മനസ്സിലാക്കി ക്ലാസ്സുകൾ നടത്തുന്നതിനും കുട്ടികൾക്ക് ഓൺലൈൻ ക്ലാസ്സുകളിൽ നേരിടുന്ന ബുദ്ധിമുട്ടുകൾ സ്ഥലപരമായി മനസ്സിലാക്കുവാനും സാധിച്ചു.

6. റോഡ് മാപ്പിംഗ് പ്രോജക്ട് - കൊല്ലം

കൊല്ലം ജില്ലയിലെ സമഗ്ര റോഡ് മാപ്പിംഗ് സ്ഥലപരസാങ്കേതിക വിദ്യകളുപയോഗിച്ച് തയ്യാറാക്കുന്ന ഈ പദ്ധതി LSGD എൻജിനീയറിംഗ് ഡിവിഷന്റെ ആവശ്യാനുസരണവും സഹകരണത്തോടെയുമാണ് നടപ്പിലാക്കിയത്. LSGD അധീനതയിലുള്ള റോഡുകൾ മൊബൈൽ ആപ്ലിക്കേഷൻ മുഖേന മാപ്പ് ചെയ്യുന്നതിനും അതിനായി നിർമ്മിച്ച പോർട്ടലിലൂടെ വിഷ്വലൈസ് ചെയ്യാനും അനലൈസ് ചെയ്യാനും കഴിയുന്നു.

7. റോഡ് മാപ്പിംഗ് പ്രോജക്ട് - ആലപ്പുഴ

ആലപ്പുഴ ജില്ലയിലെ സമഗ്ര റോഡ് മാപ്പിംഗ് സ്ഥലപരസാങ്കേതിക വിദ്യകളുപയോഗിച്ച് തയ്യാറാക്കുന്ന ഈ പദ്ധതി LSGD എൻജിനീയറിംഗ് ഡിവിഷന്റെ ആവശ്യാനുസരണവും സഹകരണത്തോടെയുമാണ് നടപ്പിലാക്കിയത്. LSGD അധീനതയിലുള്ള റോഡുകൾ

മൊബൈൽ അപ്ലിക്കേഷൻ മുഖേന മാഷ് ചെയ്യുന്നതിനും അതിനായി നിർമ്മിച്ച പോർട്ടലിലൂടെ വിഷയലൈസ് ചെയ്യാനും അനലൈസ് ചെയ്യാനും കഴിയുന്നു.

8. റോഡ് മാഷിംഗ് പ്രോജക്ട് - ഇടുക്കി

ഇടുക്കി ജില്ലയിലെ സമഗ്ര റോഡ് മാഷിംഗ് സ്ഥലപരസാങ്കേതിക വിദ്യകളുപയോഗിച്ച് തയ്യാറാക്കുന്ന ഈ പദ്ധതി LSGD എൻജിനീയറിംഗ് ഡിവിഷന്റെ ആവശ്യാനുസരണവും സഹകരണത്തോടെയുമാണ് നടപ്പിലാക്കിയത്. LSGD അധീനതയിലുള്ള റോഡുകൾ മൊബൈൽ അപ്ലിക്കേഷൻ മുഖേന മാഷ് ചെയ്യുന്നതിനും അതിനായി നിർമ്മിച്ച പോർട്ടലിലൂടെ വിഷയലൈസ് ചെയ്യാനും അനലൈസ് ചെയ്യാനും കഴിയുന്നു.

9. റോഡ് മാഷിംഗ് പ്രോജക്ട് - കണ്ണൂർ

കണ്ണൂർ ജില്ലയിലെ സമഗ്ര റോഡ് മാഷിംഗ് സ്ഥലപരസാങ്കേതിക വിദ്യകളുപയോഗിച്ച് തയ്യാറാക്കുന്ന ഈ പദ്ധതി LSGD എൻജിനീയറിംഗ് ഡിവിഷന്റെ ആവശ്യാനുസരണവും സഹകരണത്തോടെയുമാണ് നടപ്പിലാക്കിയത്. LSGD അധീനതയിലുള്ള റോഡുകൾ മൊബൈൽ അപ്ലിക്കേഷൻ മുഖേന മാഷ് ചെയ്യുന്നതിനും അതിനായി നിർമ്മിച്ച പോർട്ടലിലൂടെ വിഷയലൈസ് ചെയ്യാനും അനലൈസ് ചെയ്യാനും കഴിയുന്നു.

10. റോഡ് മാഷിംഗ് പ്രോജക്ട് - പാലക്കാട്

പാലക്കാട് ജില്ലയിലെ സമഗ്ര റോഡ് മാഷിംഗ് സ്ഥലപരസാങ്കേതിക വിദ്യകളുപയോഗിച്ച് തയ്യാറാക്കുന്ന ഈ പദ്ധതി LSGD എൻജിനീയറിംഗ് ഡിവിഷന്റെ ആവശ്യാനുസരണവും സഹകരണത്തോടെയുമാണ് നടപ്പിലാക്കിയത്. LSGD അധീനതയിലുള്ള റോഡുകൾ മൊബൈൽ അപ്ലിക്കേഷൻ മുഖേന മാഷ് ചെയ്യുന്നതിനും അതിനായി നിർമ്മിച്ച പോർട്ടലിലൂടെ വിഷയലൈസ് ചെയ്യാനും അനലൈസ് ചെയ്യാനും കഴിയുന്നു.

11. റോഡ് മാഷിംഗ് പ്രോജക്ട് - തിരുവനന്തപുരം

തിരുവനന്തപുരം ജില്ലയിലെ സമഗ്ര റോഡ് മാഷിംഗ് സ്ഥലപരസാങ്കേതിക വിദ്യകളുപയോഗിച്ച് തയ്യാറാക്കുന്ന ഈ പദ്ധതി LSGD എൻജിനീയറിംഗ് ഡിവിഷന്റെ ആവശ്യാനുസരണവും സഹകരണത്തോടെയുമാണ് നടപ്പിലാക്കിയത്. LSGD അധീനതയിലുള്ള റോഡുകൾ മൊബൈൽ അപ്ലിക്കേഷൻ മുഖേന മാഷ് ചെയ്യുന്നതിനും അതിനായി നിർമ്മിച്ച പോർട്ടലിലൂടെ വിഷയലൈസ് ചെയ്യാനും അനലൈസ് ചെയ്യാനും കഴിയുന്നു.

12. സെമി ഹൈ സ്പീഡ് റെയിൽവേ

തിരുവനന്തപുരം മുതൽ കാസർഗോഡ് വരെ 539 കി.മീ. ദൈർഘ്യത്തിലുള്ള കെ-റെയിൽ പദ്ധതിയുടെ ലാന്റ് അക്വസിഷൻ വേണ്ട സർവ്വെ നമ്പരുകൾ (25 മീ., 100 മീ. വിതിയിൽ) തയ്യാറാക്കി KRDCCL- ന് കൈമാറിയിട്ടുണ്ട്.

13. ജി.ഐ.എസ് മാഷിംഗ് ഓഫ് സീവറേജ് നെറ്റ് വർക്കിംഗ്

കേരള വാട്ടർ അതോറിറ്റിയുടെ കീഴിൽ, തിരുവനന്തപുരം കോർപ്പറേഷനിലെ സീവറേജ് നെറ്റ് വർക്കിന്റെ മാഷിംഗിനും, അനുബന്ധവിവരശേഖരണത്തിനുമായി മൊബൈൽ ആപ്ലിക്കേഷൻ നിർമ്മിച്ച് സർവ്വേയ്ക്കായി യൂസർ ഏജൻസിക്ക് കൈമാറിയിട്ടുണ്ട്.

14. എസ്.ഐ -എസ്.ഡി.പി. അപ്ഡേഷൻ

രണ്ടാംഘട്ട ഡാറ്റാ അപ്ഗ്രേഡേഷൻ 2021 മുതൽ 2023 വരെ കാലയളവിൽ നടന്നു വരുന്നു.

15. ഐ.ഡബ്ലിയു.എം.പി. പ്രോജക്ട്

സംസ്ഥാനത്തെ വാട്ടർഷെഡുകളിൽ നടപ്പിലാക്കി വരുന്ന പദ്ധതികളുടെ ഫലപ്രാപ്തി നിരീക്ഷിക്കുവാൻ നാഷണൽ റിമോട്ട് സെൻസിംഗ് സെന്ററിന്റെ സഹായത്തോടെ നടപ്പിലാക്കുന്ന പദ്ധതി. ഇതനുസരിച്ച് വാട്ടർഷെഡുകളുടെ റിപ്പോർട്ടുകൾ തയ്യാറാക്കി.

16. PMKSY പ്രകാരമുള്ള കബനി വാട്ടർഷെഡിലെ മൈക്രോ വാട്ടർഷെഡുകൾക്കായി സുൽത്താൻ ബത്തേരി ബ്ലോക്കിന് DPR തയ്യാറാക്കൽ.

കേന്ദ്ര ഗ്രാമ വികസന വകുപ്പ് ന്യൂജനറേഷൻ വാട്ടർഷെഡ് ഡെവലപ്മെന്റ് പദ്ധതിയുൾപ്പെടുത്തി അനുവദിച്ച കബനി വാട്ടർഷെഡ് ഉൾപ്പെട്ട സുൽത്താൻ ബത്തേരി ബ്ലോക്കിലെ നാല് മൈക്രോ വാട്ടർഷെഡുകളുടെ പദ്ധതി നിർവ്വഹണത്തിനും വിശദമായ DPR തയ്യാറാക്കാനുള്ള പദ്ധതിയാണിത്. പദ്ധതി പ്രകാരം പദ്ധതിരേഖ തയ്യാറാക്കുന്നതിനുള്ള പ്രവർത്തനങ്ങൾ പുരോഗമിക്കുന്നു.

17. PMKSY പ്രകാരമുള്ള മാഹി വാട്ടർഷെഡിലെ മൈക്രോ വാട്ടർഷെഡുകൾക്കായി കുന്ദമൽ ബ്ലോക്കിന് DPR തയ്യാറാക്കൽ.

കേന്ദ്ര ഗ്രാമ വികസന വകുപ്പ് ന്യൂജനറേഷൻ വാട്ടർഷെഡ് ഡെവലപ്മെന്റ് പദ്ധതിയുൾപ്പെടുത്തി അനുവദിച്ച മാഹി വാട്ടർഷെഡ് ഉൾപ്പെട്ട കുന്ദമൽ ബ്ലോക്കിലെ പത്ത് മൈക്രോ വാട്ടർഷെഡുകളുടെ പദ്ധതി നിർവ്വഹണത്തിനും വിശദമായ DPR തയ്യാറാക്കാനുള്ള പദ്ധതിയാണിത്. പദ്ധതി പ്രകാരം പദ്ധതിരേഖ തയ്യാറാക്കുന്നതിനുള്ള പ്രവർത്തനങ്ങൾ പുരോഗമിക്കുന്നു.

2021-22

9. റിപ്പോർട്ട് വർഷം പ്ലാൻ പദ്ധതികളിലും മറ്റു വകുപ്പുകളിൽ / ഏജൻസികളിൽ നിന്നും ലഭിച്ച പദ്ധതികളും തുകയും

(തുക ലക്ഷത്തിൽ)

പദ്ധതിയുടെ ഇനം - പ്ലാൻ

ക്രമ നമ്പർ	പ്രാജക്ട്	ബഡ്ജറ്റ് തുക	2020-21 - ലെ നികിയിരുപ്പ് തുക	2021-22 -ൽ ലഭിച്ച തുക	ചെലവഴിച്ച തുക
1	കഡസ്ട്രൽ ഇൻഫർമേഷൻ ടു ലോക്കൽ ബോഡീസ് & റിപ്പോർട്ട്	20.00	4.00	5.00	8.48
2	റിപ്പോർട്ട് ജനറേഷൻ ഫോർ വെറ്റ് ലാൻഡ് പാഡി കൺവേർഷൻ	80.00	6.00	9.00	14.89
3	പ്രാദേശിക തലത്തിൽ സ്പേഷ്യൽ ആസൂത്രണത്തിനുള്ള വിവരസംവിധാനം രൂപപ്പെടുത്തൽ	100.00	0.24	8.00	7.59
4	സെർവർ നവീകരണം/അറ്റകുറ്റപ്പണി	50.00	17.00	3.00	18.99
	ആകെ	250.00	27.24	25.00	49.95

2020-21 - ൽ അനുവദിച്ചതും 2021-22 -ൽ (E-lams പ്രകാരം) നടപ്പിലാക്കിയതുമായ പദ്ധതികൾ

(തുക ലക്ഷത്തിൽ)

ക്രമ നമ്പർ	പ്രാജക്ട്	ബഡ്ജറ്റ് തുക	നടപ്പുവർഷം അനുവദിച്ച തുക	ചെലവഴിച്ച തുക
1.	ഗ്രൗണ്ട് വാട്ടർ പ്രോസ്പെക്സ് മാഷിംഗ് യൂസിംഗ് ഹൈടെക്നോളജി സാറ്റലൈറ്റ് ഡാറ്റാ	20.00	5.00	4.74
2.	റിസർവയർ മാനേജ്മെന്റിന് അൺമാൻഡ് ഏരിയൽ സിസ്റ്റത്തിന്റെ സഹായത്തോടെ സ്പേഷ്യൽ ഡാറ്റാ നിർമ്മാണം	30.00	3.50	3.50
	ആകെ	50.00	8.50	8.24

പദ്ധതിയുടെ ഇനം എക്സ്പ്ലൈൻ

ക്രമ നമ്പർ	പ്രോജക്ട്	നടപ്പുവർഷം അനുവദിച്ച തുക	ചെലവഴിച്ച തുക
1	അഗ്രികൾച്ചറൽ ഡാറ്റാബാങ്ക് II phase	0	21.75
	അഗ്രികൾച്ചറൽ ഡാറ്റാബാങ്ക് III phase	0	7.60
	അഗ്രികൾച്ചറൽ ഡാറ്റാബാങ്ക് IV phase	0	10.78
2	ഡയറി ജി.ഐ.എസ്.	0	0.22
3	(ഗൗണ്ട് വാട്ടർ വെൽ സെൻസസ് (നീരിവി)	0	1.00
4	കെ-ഡിസ്ക് അക്ഷയ വിദ്യ	0.50	0
5	മഞ്ചാടി കൃടാരം	0	0.51
6	റോഡ് മാഷിംഗ് പ്രോജക്ട് - കൊല്ലം	0	2.82
7	റോഡ് മാഷിംഗ് പ്രോജക്ട് - ആലപ്പുഴ	0	3.31
8	റോഡ് മാഷിംഗ് പ്രോജക്ട് - ഇടുക്കി	4.41	0
9	റോഡ് മാഷിംഗ് പ്രോജക്ട് - കണ്ണൂർ	0	0.35
10	റോഡ് മാഷിംഗ് പ്രോജക്ട് - പാലക്കാട്	4.41	0.51
11	റോഡ് മാഷിംഗ് പ്രോജക്ട് - തിരുവനന്തപുരം	0	0.77
12	സെമി ഹൈ സ്പീഡ് റെയിൽവേ	1.99	1.00
13	ജി.ഐ.എസ് മാഷിംഗ് ഓഫ് സ്വീവറേജ് നെറ്റ് വർക്കിംഗ്	0	1.81
14	എസ്.ഐ -എസ്.ഡി.പി. അപ്ഡേഷൻ	9.61	7.49
15	ഐ.ഡബ്ലിയു.എം.പി.	0	0
16	PMKSY പ്രകാരമുള്ള കബനി വാട്ടർഷെഡിലെ മൈക്രോ വാട്ടർഷെഡുകൾക്കായി സുൽത്താൻ ബത്തേരി ബ്ലോക്കിന് DPR തയ്യാറാക്കൽ	3.93	0
17	PMKSY പ്രകാരമുള്ള മാഹി വാട്ടർഷെഡിലെ മൈക്രോ വാട്ടർഷെഡുകൾക്കായി കുന്യാമൽ ബ്ലോക്കിന് DPR തയ്യാറാക്കൽ	0	0

10. ധനകാര്യം

റിഷോർട്ട് വർഷത്തിൽ സെപ്റ്ററിനായി 250.00 ലക്ഷം രൂപ പദ്ധതിയിനത്തിൽ വകയിരുത്തിയിരുന്നു. 22.11.2021-ലെ ജി.ഒ.(ആർ.റ്റി.)നം.481/2021/പ്ലാനിംഗ് ഉത്തരവ് പ്രകാരം 25.00 ലക്ഷം രൂപ അനുവദിക്കുകയുണ്ടായി. കഴിഞ്ഞ സാമ്പത്തിക വർഷം അനുവദിച്ച

തുകയുടെ ബാക്കി തുകയായ 27.24 ലക്ഷം രൂപയും കൂടാതെ Elams മുഖേന 19.07.2021-ലെ ജി.ഒ.(ആർ.റ്റി.)നം.304/2021/പ്ലാനിംഗ് ഉത്തരവ് (പകാരം അനുവദിച്ച 8.5 ലക്ഷം രൂപയും ലഭിച്ചതിൽ നിന്ന് 58.19 (49.95+8.24) ലക്ഷം രൂപ ചെലവഴിക്കുകയുണ്ടായി. നോൺപ്ലാൻ ശീർഷകത്തിൽ 88.42 ലക്ഷം രൂപ വകയിരുത്തിയതിൽ 80.00 ലക്ഷം രൂപ അനുവദിക്കുകയും മുഴുവൻ തുകയും ചെലവഴിക്കുകയുമുണ്ടായി.

11. ഇന്റേണൽ കൺട്രോൾ മെക്കാനിസം

റിപ്പോർട്ട് വർഷം ഇന്റേണൽ ഓഡിറ്റിനായി പ്രത്യേകം ജീവനക്കാരെ നിയോഗിച്ചിട്ടില്ല. അക്കൗണ്ടന്റ് ജനറൽ നടത്തിയ ഓഡിറ്റിനുള്ള മറുപടികൾ യഥാസമയം സമർപ്പിച്ചിട്ടുണ്ട്.

12. അടിസ്ഥാന സൗകര്യം (ഇൻഫ്രാസ്ട്രക്ചർ)

റിപ്പോർട്ട് വർഷം 5 ലക്ഷം രൂപയിൽ കൂടുതലുള്ള പർച്ചേസുകൾ നടത്തിയിട്ടില്ല.

13. വിവരാവകാശ നിയമം

വിവരാവകാശ നിയമപ്രകാരം വിവരങ്ങൾ ലഭ്യമാക്കുന്നതിനുള്ള സംവിധാനം താഴെ പറയും പ്രകാരം കേന്ദ്രത്തിൽ സജ്ജമാണ്.

സ്റ്റേറ്റ്പ്ലാൻ ഇൻഫർമേഷൻ ഓഫീസർ	ശ്രീമതി ഹസീന ബീവി. എ. 30.04.2020 മുതൽ 28.06.2021 വരെ ശ്രീമതി ഇന്ദു ജി.ഐ. 29.06.2021 മുതൽ തുടർന്നു വരുന്നു.
അസി. പ്ലാൻ ഇൻഫർമേഷൻ ഓഫീസർ	ഡോ എൻ.സി. അനിൽകുമാർ, സയന്റിസ്റ്റ് ബി
അഡ്വേറ്റ് അധികാരി	ഡയറക്ടർ 06.09.2019 മുതൽ തുടരുന്നു

14. മറ്റിനം വിഷയങ്ങൾ

- i. പരാതിപരിഹാരസെൽ - ഡയറക്ടർ എല്ലാമാസവും സ്റ്റാഫ് മീറ്റിംഗ് വിളിച്ചു കൂട്ടി ക്ഷേമ കാര്യങ്ങൾ വിലയിരുത്താറുണ്ട്.
- ii. വനിത പരാതിപരിഹാരസെൽ - രൂപീകരിച്ചിട്ടുണ്ട്
- iii. ഭരണ ഭാഷ മലയാളമാക്കുന്നതിന് സംബന്ധിച്ച് - റിപ്പോർട്ട് വർഷം 90% ഫയലുകളും മലയാളത്തിലാണ് കൈകാര്യം ചെയ്യുന്നത്. ഒരു പരിഭാഷാസെൽ രൂപീകരിക്കുകയും നോഡൽ ഓഫീസറെ നിയമിക്കുകയും ചെയ്തു.
- iv. കമ്പ്യൂട്ടർവൽക്കരണത്തിന്റെ പുരോഗതി - ഓഫീസ് കമ്പ്യൂട്ടർവൽക്കരണത്തിന്റെ നടപടികൾ പുരോഗമിക്കുന്നു.


ഡയറക്ടർ